



دعم الوافدين الجدد من ذوي الاحتياجات الخاصة

دليل خطة ادخار ذوي الاحتياجات الخاصة المسجلين
والانتماء الضريبي لذوي الاحتياجات الخاصة



aaisa

جدول المحتويات

- الإقرار الإقليمي (صفحة 3)
- مقدمة (صفحة 4)
- ما هو الائتمان الضريبي لذوي الاحتياجات الخاصة؟ (صفحة 5)
 - ما الذي يمكن أن يقدمه لي الائتمان الضريبي لذوي الاحتياجات الخاصة؟ (صفحة 6)
 - الأهلية للائتمان الضريبي لذوي الاحتياجات الخاصة (صفحة 7)
 - كيفية التقدم للائتمان الضريبي لذوي الاحتياجات الخاصة (صفحة 8)
 - المطالبة بائتمانك الضريبي لذوي الاحتياجات الخاصة (صفحة 10)
- ما هي خطة ادخار ذوي الاحتياجات الخاصة المسجلين؟ (صفحة 11)
 - منافع خطة ادخار ذوي الاحتياجات الخاصة المسجلين (صفحة 12)
 - ما هي آلية عمل خطة ادخار ذوي الاحتياجات الخاصة المسجلين؟ (صفحة 13)
 - الأهلية لخطة ادخار ذوي الاحتياجات الخاصة المسجلين (صفحة 14)
 - كيفية إعداد خطة ادخار لذوي الاحتياجات الخاصة المسجلين (صفحة 15)
 - منحة كندا لادخار ذوي الاحتياجات الخاصة (صفحة 16)
 - سدادات ادخار كندا لذوي الاحتياجات الخاصة (صفحة 17)
 - سحب المال من خطة ادخار ذوي الاحتياجات الخاصة المسجلين الخاص بك (صفحة 18)
- المؤسسات المالية (صفحة 20)
- مصادر إضافية (صفحة 21)



الإقرار الإقليمي

نُقر بأن ما نسميه ألبرتا هو الإقليم التقليدي والمتوارث لعدة شعوب وهو خاضع حاليًا للمعاهدات رقم 6، و7 و8. وهذه الشعوب هي: اتحاد بلاكفوت - كاينا، وبيكاني، وسيكسيكا - الكري، و"ديني"، و"سولتوكس"، و"ناكوتا سيوكس"، و"ستوني ناكودا"، وأمة تسوتينا، وسكان ألبرتا من الميتيس. وهذا يشمل مستوطنات الميتيس والأقاليم الستة لأمة ميتيس في ألبرتا داخل الموطن الشمال غربي التاريخي للميتيس. نُقر بأن الشعوب الأولى العديدة، وميتيس وإنويت هم من عاشوا على هذه الأرض واهتموا بها لعدة أجيال.

ونحن ممتنون لكل من حفظة المعارف الموروثة والشيوخ الذين يعيشون بيننا الآن والذين رحلوا عنا. نُقدم هذا الإقرار كتسوية وامتنان لهؤلاء الذين نقيم على أرضهم أو نزورها.



مقدمة

يهدف مشروع دعم الوافدين الجدد من ذوي الاحتياجات الخاصة لتحسين وصول الوافدين الجدد من ذوي الاحتياجات الخاصة للدعم، مع التركيز بشكل أساسي على برنامج ادخار ذوي الاحتياجات الخاصة المسجلين (RDSP). تقف عقبات متعددة أمام إمكانية الوصول إلى خطة ادخار ذوي الاحتياجات الخاصة المسجلين والتي من ضمنها نقص المعرفة والمعلومات المتعلقة بالبرنامج، وعدم القدرة على التنقل في عملية التقديم، ونقص المعلومات الدقيقة والوصفات الثقافية.

يُعد "دليل خطة ادخار ذوي الاحتياجات الخاصة المسجلين + الائتمان الضريبي لذوي الاحتياجات الخاصة" مصدرًا شاملاً يسلط الضوء على الدعم والمزايا المتاحة للوافدين الجدد من ذوي الاحتياجات الخاصة. يُركز هذا الدليل على برنامجين فيدراليين وهما: خطة ادخار ذوي الاحتياجات الخاصة المسجلين (RDSP) والائتمان الضريبي لذوي الاحتياجات الخاصة (DTC).

مَنْ يجب عليه استخدام هذا الدليل؟

صُمم هذا الدليل لمساعدة ممارسي التسوية، والمدافعين عن ذوي الاحتياجات الخاصة وأفراد المجتمع القائمين على توعية الوافدين الجدد بخطة ادخار ذوي الاحتياجات الخاصة المسجلين والائتمان الضريبي لذوي الاحتياجات الخاصة. سيكون مستخدمو هذا الدليل قادرين على توضيح مزايا هذين البرنامجين، وتوضيح معايير الأهلية لها كما سيكونون قادرين على إرشاد عملائهم في عملية تقديم الطلب.



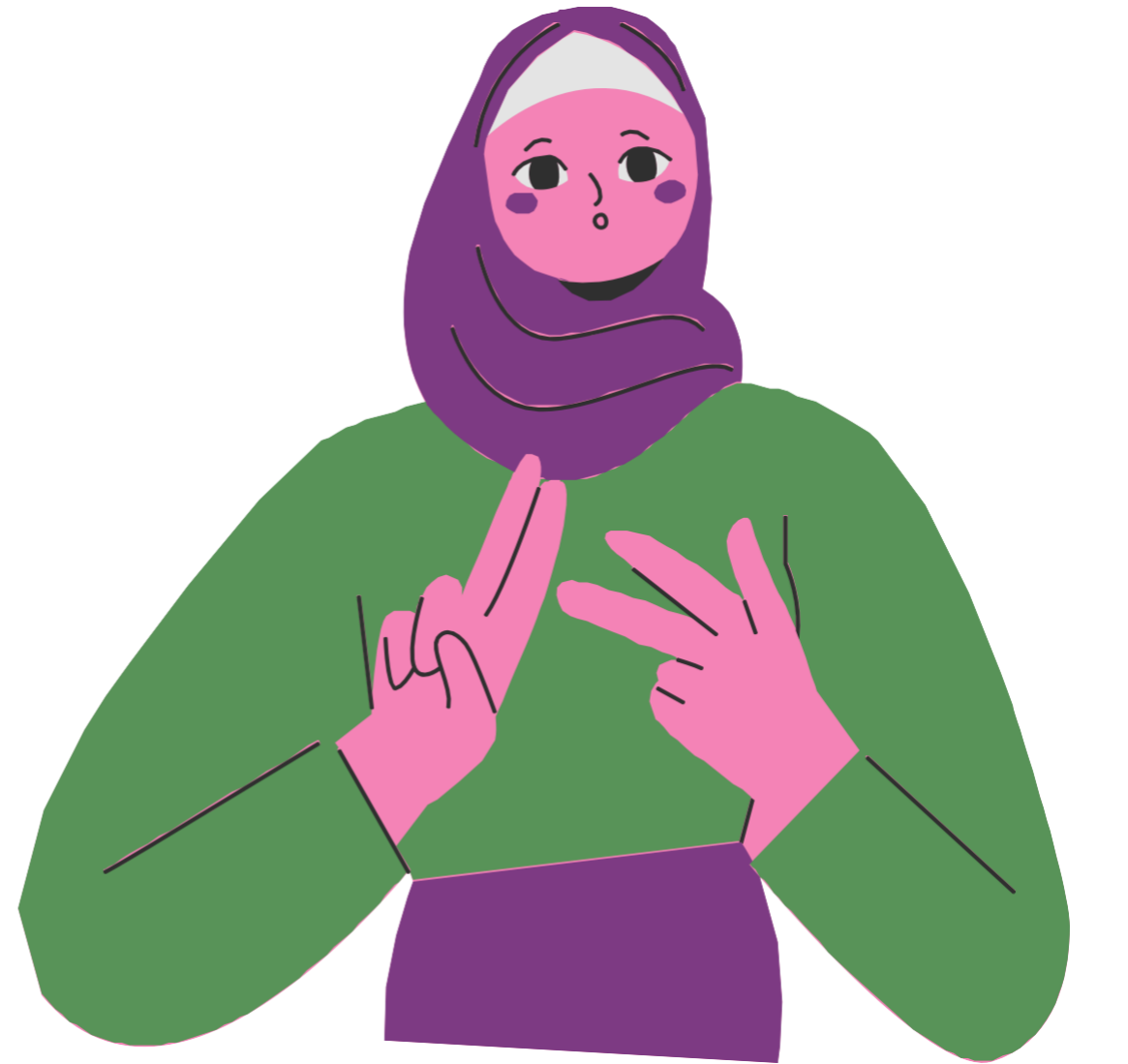
ما هو الائتمان الضريبي لذوي الاحتياجات الخاصة؟

الائتمان الضريبي لذوي الاحتياجات الخاصة هو ائتمان ضريبي غير قابل للاسترداد يسمح للأفراد ذوي الاحتياجات الخاصة (أو أفراد عائلاتهم الداعمين) بتقليل مبلغ ضريبة الدخل كل عام، مما سيساعد على تغطية النفقات الإضافية التي يتكبدها الأشخاص الذين يعانون من إعاقات بالغة أو دائمة".

كما يتيح برنامج الائتمان الضريبي لذوي الاحتياجات الخاصة تأهيل المستفيدين للعديد من البرامج الأخرى مثل ملحق كندا لمزايا العمال من ذوي الاحتياجات الخاصة وخطة ادخار ذوي الاحتياجات الخاصة المسجلين (وسيرد المزيد عن خطة ادخار ذوي الاحتياجات الخاصة المسجلين في هذا الدليل).

هل تعلم؟

أن 40% فقط من المستحقين الكنديين يستخدمون الائتمان الضريبي لذوي الاحتياجات الخاصة على عائدات ضريبة دخلهم



ما الذي يمكن

أن يقدمه لي الائتمان الضريبي لذوي الاحتياجات الخاصة؟

المبلغ المرصود لذوي الاحتياجات الخاصة

إن المبلغ المرصود لذوي الاحتياجات الخاصة هو مبلغ يمكنك المطالبة به كخصم على عائدات ضرائبك. في السنة الضريبية 2021، كان هذا المبلغ بمقدار \$8,662. ونظرًا لوصول سعر الضرائب الفيدرالية غير القابلة للاسترداد لنسبة 15%، سيكون المبلغ الذي قد ينقص من ضرائبك بالمبلغ المرصود لذوي الاحتياجات الخاصة لعام 2021 هو حوالي \$1299

إضافة إلى خطة ادخار ذوي الاحتياجات الخاصة (الوارد تفصيلها لاحقًا)، فإن الائتمان الضريبي لذوي الاحتياجات الخاصة نافع للبرامج التالية:

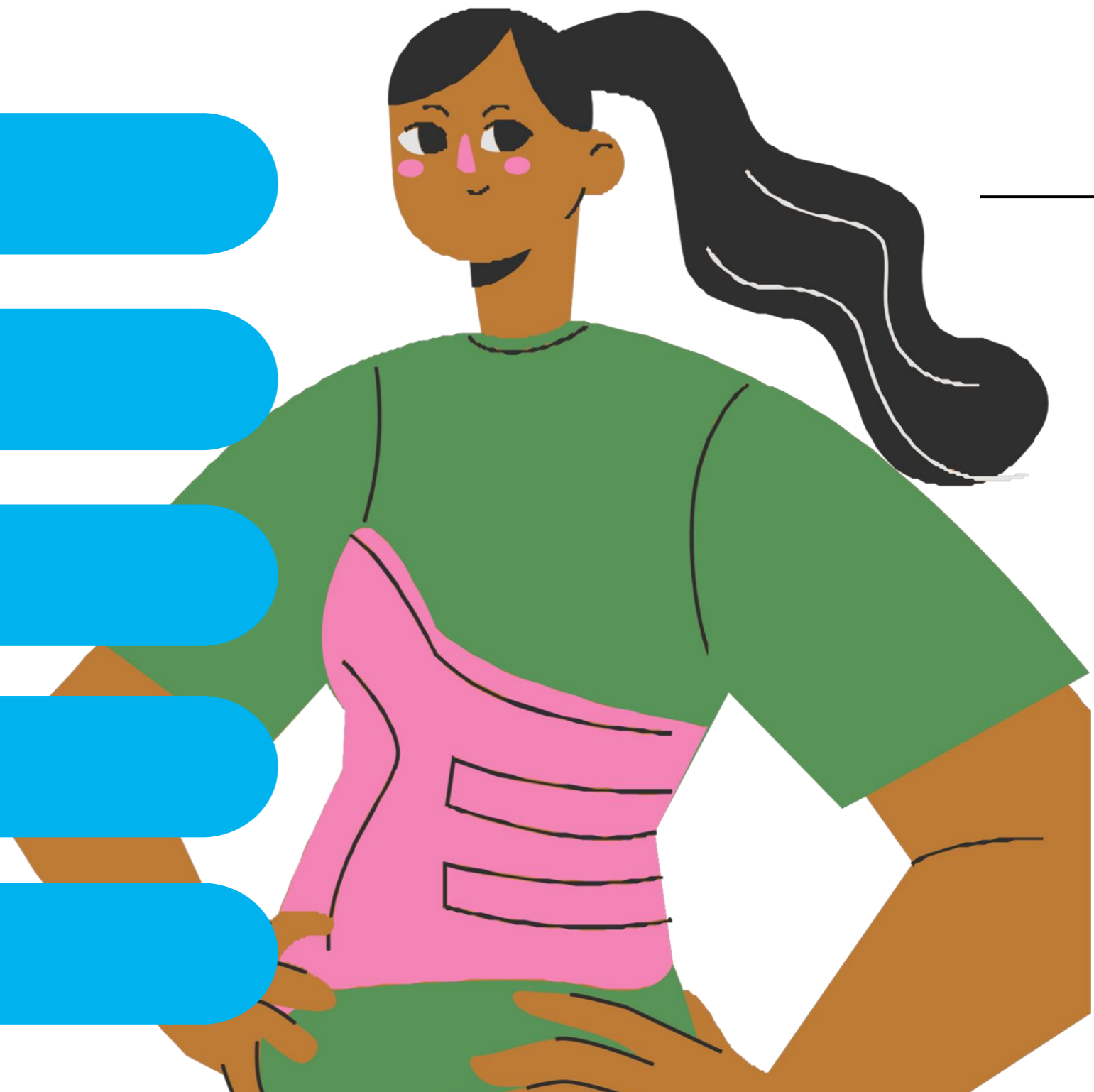
ملحق كندا لمزايا العمال من ذوي الاحتياجات الخاصة

مزايا الأطفال ذوي الاحتياجات الخاصة

ائتمان كندا لمقدمي الرعاية

تخفيض النفقات الطبية

مبلغ مشتري المنزل



الأهلية للحصول على الائتمان الضريبي لذوي الاحتياجات الخاصة

مُقيّد بشكل ملحوظ في أحد
أنشطة حياتك اليومية، مما
يعني عدم قدرتك على
القيام بفئة واحدة من فئات
القيود اليومية على الأقل

تعاني من قيود تراكمية
كبيرة في فئتين أو أكثر من
فئات القيود اليومية

تحتاج لعلاج حفظ الحياة
أكثر من مرة واحدة أسبوعياً
للقيام بفئة من فئات القيود
اليومية

تشتمل فئات القيود اليومية التي قد تكون مؤهلاً بموجبها على ما يلي:

- الحركة المحدودة: الحاجة إلى كرسي متحرك، الفصال العظمي، حركة ضعيفة/بها رعشة، شلل
- مشاكل في الهضم: داء الأمعاء الالتهابي، داء كرون / التهاب القولون، تضخم البروستاتا الحميد مشاكل في التنفس: مرض الانسداد الرئوي المزمن، انتفاخ الرئة، السل، الربو المزمن، انقطاع النفس النومي
- مشاكل في السمع: فقدان السمع، الحاجة إلى وسائل المساعدة السمعية
- مشاكل إدراكية: فقدان الذاكرة، الارتباك، الزهايمر، الخرف، اضطراب فرط الحركة وتشتت الانتباه





حالة الإقامة

يُنظر إلى المتقدم لطلب الائتمان الضريبي لذوي الاحتياجات الخاصة على أنه مقيم بكندا في حال اعتباره أيضًا مقيمًا فيما يتعلق بضريبة الدخل.

ليس بالضرورة أن تكون مواطنًا كنديًا، بمعنى أنه يمكن للوافدين الجدد الحصول على الائتمان الضريبي لذوي الاحتياجات الخاصة بغض النظر عن حالة الهجرة. ويتضمن ذلك المقيمين الدائمين، وطالبي اللجوء واللاجئين.

إن أهم ما يجب أخذه في الاعتبار عند تحديد حالة إقامتك ما إذا كان لديك روابط سكنية مهمة في كندا أم لا، أم أنك تعمل على إنشائها.

تشتمل الروابط السكنية المهمة بكندا على ما يلي:

- امتلاك منزل في كندا
- وجود زوج أو شريك عرفي في كندا وجود
- معالين في كندا
- امتلاك رقم تأمين اجتماعي (مؤقت أو دائم)

يرد فيما يلي أمثلة على حالات إقامة يمكن اعتبارها مستحقة للائتمان الضريبي لذوي الاحتياجات الخاصة

حالة الإقامة للوافدين الجدد

- إذا غادرت دولة أخرى للإقامة في كندا وأقمت روابط سكنية مهمة بكندا تجعلك مقيمًا بكندا في السنة الضريبية، فقد تُعتبر مهاجرًا
- إذا أقمت في كندا لمدة 183 يومًا أو أكثر في السنة، يفقد تُعتبر مقيمًا بكندا

ماذا سيحدث إذا غادرت كندا؟

- إذا غادرت كندا مؤقتًا مع الاحتفاظ بالروابط السكنية الهامة بكندا، فقد تُعتبر مقيمًا فعليًا بكندا
- إذا غادرت كندا وأنشأت موطئًا دائمًا في دولة أخرى وقطعت روابطك السكنية بكندا ما يوقف كونك مقيمًا بكندا في السنة الضريبية، فسُتعتبر مهاجرًا

اكتشف المزيد حول متطلبات الإقامة [هنا](#)

كيفية التقدم بطلب للانتمان الضريبي لذوي الاحتياجات الخاصة



الخطوة الثانية: المطالبة بالحصول

في حال الموافقة على طلبك،
يمكنك المطالبة بالحصول على المبلغ المخصص
لذوي الاحتياجات الخاصة على عائدات
ضرائبك

الخطوة الأولى: التقدم بطلب الحصول على الانتمان

ويشمل ذلك مستفيدًا
وممارسًا طبيًا والذي بإمكانه تأكيد آثار
إعاقتك

يمكنك التقدم بطلب الانتمان الضريبي لذوي الاحتياجات الخاصة من خلال ملء نموذج من
وكالة الإيرادات الكندية (CRA) والذي يُسمى بشهادة الانتمان الضريبي لذوي الاحتياجات
الخاصة (نموذج T2201). وهناك جزءان:

الجزء أ (من الصفحة 1 إلى 2) عبارة عن قسم للمعلومات العامة. ويجب استكماله من
خلالك أو من خلال ممثل قانوني.

الجزء ب (الصفحات من 3 إلى 16) عبارة عن تقرير طبي. ويجب أن يستكمله ويوقعه
مختص صحي مؤهل.

كيفية التقديم على الائتمان الضريبي

لذوي الاحتياجات الخاصة، الجزء 2

يشتمل المختصون الصحيون الذين بإمكانهم استكمال النموذج على:

- طبيب
- ممرضة ممارسة
- أخصائي بصريات
- أخصائي نطق وتخاطب
- أخصائي سمعيات
- معالج وظيفي
- أخصائي علاج طبيعي
- أخصائي نفسي



استعد لموعدك مع ممارس طبي

- أي من فئات القيود اليومية تنطبق عليك؟
- كم مرة تظهر عليك الأعراض؟
- كم يبلغ عدد التفاصيل التي يمكنني تقديمها فيما يتعلق بإعاقتي؟

هام:

يمكنك التقدم في أي وقتٍ من السنة، ولكن إذا تقدمت بالطلب في نفس وقت تقديم عائدات ضرائبك، فقد يحدث تأخير في تقييم ضرائبك

تقديم مطالبتك

يمكنك إرسال طلبك:

عبر الإنترنت - أرسل نموذجك الرقمي من خلال "وكالة الإيرادات الكندية حسابي"

عبر البريد - أرسل نموذجًا ورقيًا إلى أحد مراكز ضرائب وكالة الإيرادات الكندية المؤهلة

لمزيد من المعلومات حول كيفية التقديم، يُرجى زيارة قسم كيفية التقديم على موقع الويب الخاص بالانتماء الضريبي لذوي الاحتياجات الخاصة



للمطالبة بالانتماء للسنة الضريبية الحالية، يجب عليك إدراج المبلغ المخصص لذوي الاحتياجات الخاصة على عائدات ضرائبك. أي مبلغ غير مُستخدم يمكن تحويله إلى أحد أفراد الأسرة الداعمة.

بالنسبة لك

إذا كنت أنت المصاب بالإعاقة، فأدخل المبلغ المخصص لذوي الاحتياجات الخاصة على الخط 31600

بالنسبة لزوجك أو شريكك العرفي

إذا كنت الزوج أو الشريك العرفي للمصاب بالإعاقة، فأدخل المبلغ المخصص لذوي الاحتياجات

الخاصة على الخط 32600

بالنسبة للمُعال

إذا كنت أحد أفراد الأسرة الداعمة (غير الزوج أو الشريك العرفي) للمصاب بالإعاقة، فأدخل المبلغ

المخصص لذوي الاحتياجات الخاصة على الخط 31800

ما هي خطة ادخار ذوي الاحتياجات الخاصة المسجلين؟

تُعرف خطة ادخار ذوي الاحتياجات الخاصة المسجلين (RDSP) بأنها خطة ادخار للتقاعد لذوي الاحتياجات الخاصة في كندا. يمكنك المشاركة بمبلغ أقصاه 200,000 دولار في خطة ادخار ذوي الاحتياجات الخاصة المسجلين حتى تاريخ 31 ديسمبر من العام الذي يبلغ فيه المستفيد سن 59 عامًا.

قد يكون الأفراد مستحقين لما يصل إلى 90,000 دولار في صورة المنح والسندات الحكومية للمساهمة في ادخارهم طويل الأمد وذلك من خلال خطة ادخار ذوي الاحتياجات الخاصة المسجلين.



تساعد خطة ادخار ذوي الاحتياجات الخاصة المسجلين الأفراد من ذوي الاحتياجات الخاصة على الشعور بالأمن المالي للمستقبل!

مزايا خطة ادخار ذوي

الاحتياجات الخاصة المسجلين

خطة ادخار ذوي
الاحتياجات الخاصة
المسجلين محمية من
الضريبة

تلقى ما يصل إلى 90,000
دولار في صورة المنح
والسندات

لا تؤثر على المزايا
الفيدرالية أو الإقليمية

الانتفاع من الفائدة
المركبة

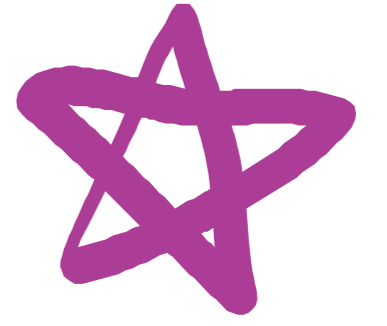
لا يوجد حد سنوي للمبلغ
الذي يمكن المساهمة به (ما
يصل إلى 200,000 دولار
بحد أقصى على مدى الحياة)

يمكن صرف المال على أي
شيء تريده



ما هي آلية عمل خطة ادخار ذوي الاحتياجات الخاصة المسجلين؟

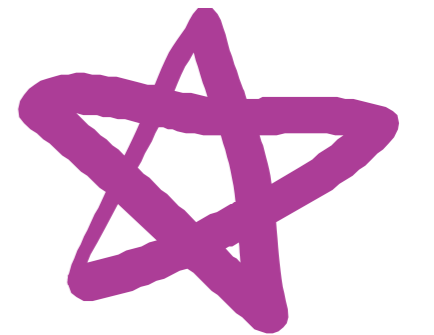
إذا كان دخل عائلتك أقل من 100,392 دولارًا، فمع كل دولار يُوضع في حساب خطة ادخار ذوي الاحتياجات الخاصة المسجلين، يمكن للحكومة الفيدرالية مطابقتها بما يصل إلى 3 دولارات



أما فيما يتعلق بالأشخاص الذين يعيشون بدخلٍ منخفض (أقل من 32,797 دولارًا)، تدخر الحكومة الفيدرالية 1000 دولار لمدة 20 عامًا



وفيما يتعلق بالأشخاص الذين يعيشون بدخل يتراوح بين 32,797 دولارًا إلى 50,197 دولارًا، لا يزال بإمكانهم الحصول على سندات جزئية



المستفيد من خطة ادخار ذوي الاحتياجات الخاصة المسجلين هو الشخص ذو الإعاقة الذي سيتلقى الأموال في المستقبل. حامل السند هو الشخص القائم على فتح خطة برنامج ادخار ذوي الاحتياجات الخاصة المسجلين وإدارتها.



يمكن للمستفيد و حامل السند أن يكونا ذات الشخص.

الأهلية لخطة ادخار ذوي الاحتياجات الخاصة المسجلين



أن يكون مقيمًا في كندا لأغراض
الضرائب



امتلاك رقم تأمين اجتماعي (SIN) سارٍ

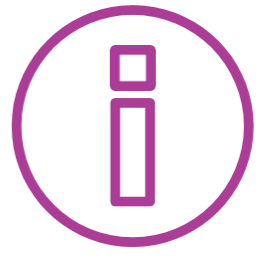


التأهل للحصول على الائتمان الضريبي
لذوي الاحتياجات الخاصة



أن يكون المتقدم دون سن 60 عامًا

“



يمكن أن يكون رقم التأمين
الاجتماعي مؤقتًا أو دائمًا. كلا
الحالتان ساريتان للتقديم على
الائتمان الضريبي لذوي الاحتياجات
الخاصة وخطة ادخار ذوي
الاحتياجات الخاصة المسجلين!

”

للْقَصْر: ينشئ الآباء أو الأوصياء القانونيون البرنامج ولهم
الخيار في البقاء منفردين أو أن يكونوا حاملين للسند
ومشاركين بمجرد أن يبلغ المستفيد سن الرشد

بالنسبة للبالغين: يمكن للمستفيد وحامل السند أن يكونا
ذات الشخص، مع ذلك يمكن أن يكون شخصًا آخر
وذلك وفقًا للأهلية التعاقدية

من يمكنه إنشاء خطة ادخار ذوي
الاحتياجات الخاصة المسجلين؟

كيفية إنشاء خطة ادخار ذوي الاحتياجات الخاصة المسجلين

1 جهاز رقم تأمينك الاجتماعي احصل على الموافقة على الائتمان الضريبي

2 لذوي الاحتياجات الخاصة

3 قدم عائدات ضريبة الدخل الخاصة بك

4 اختر البنك المؤهل (انظر صفحة 20)

5 اختر حامل السند ليفتح خطة ادخار

6 ذوي الاحتياجات الخاصة المسجلين الخاصة بك

يجب أن يكون المستفيد
مقيمًا في كندا من أجل
أغراض الضرائب. وعلى
كل حال، لا يلزم أن يكون
حامل السند مقيمًا في كندا



منح كندا لادخار ذوي الاحتياجات الخاصة

إذا ساهمت في خطة ادخار ذوي الاحتياجات الخاصة المسجلين، فستكون مؤهلاً لـ
منح كندا لادخار ذوي الاحتياجات الخاصة.

تُعرف المنحة بأنها المال الذي تودعه الحكومة في خطة ادخار ذوي الاحتياجات الخاصة
المسجلين ليتمثل مع إسهاماتك في خطة ادخار ذوي الاحتياجات الخاصة المسجلين الخاص بك،
بما يصل إلى 3,500 دولار في السنة وما يصل إلى 70,000 دولار على مدى الحياة.

تستحق الحصول على هذه المنح حتى تبلغ 49 عامًا متضمنًا العام الذي تتم فيه هذا العمر.

يعتمد مبلغ منح كندا لادخار ذوي الاحتياجات الخاصة على مقدار
مساهمتك في خطة ادخار ذوي الاحتياجات الخاصة المسجلين.
تستحق العائلات مرتفعة الدخل الحصول على منحة مخفضة



سندات ادخار كندا لذوي الاحتياجات الخاصة

تُعرف سندات ادخار كندا لذوي الاحتياجات الخاصة بأنها المال الذي تودعه الحكومة في خطة ادخار ذوي الاحتياجات الخاصة للكنديين أصحاب الدخل المنخفض والمتواضع من ذوي الاحتياجات الخاصة.

للتقديم على السندات، يجب أن تفتح خطة ادخار ذوي الاحتياجات الخاصة المسجلين لدى منظمة مالية مشاركة. أنت لست بحاجة لإيداع المال في خطة ادخار ذوي الاحتياجات الخاصة المسجلين للحصول على السندات.

إذا كان دخل عائلتك السنوي 32,797 دولارًا
أو أقل، فيمكنك الحصول على ما يصل إلى
1000 دولار في السنة بحد أقصى يبلغ
20,000 دولار على مدى الحياة



سحب المال من خطة ادخار ذوي الاحتياجات الخاصة المسجلين الخاصة بك

تتزايد أموالك في خطة ادخار ذوي الاحتياجات الخاصة المسجلين وهي معفاة من الضرائب إلى أن تُسحب من خطة ادخار ذوي الاحتياجات الخاصة المسجلين. وبصفة عامة، يمكنك سحب أموالك عند بلوغك أي سن. ومع ذلك، يجب سحب المال قبل 31 ديسمبر من العام الذي يبلغ فيه المستفيد سن 60 عامًا.

يجب أن تبقى المنح والسندات في خطة ادخار ذوي الاحتياجات الخاصة المسجلين لمدة 10 سنوات على الأقل. في حال سحب الأموال قبل سن 60 عامًا، يجب عليك سداد بعض أو كل المنح والسندات التي دفعتها الحكومة لخطة ادخار ذوي الاحتياجات الخاصة المسجلين الخاصة بك خلال الـ 10 سنوات قبل السحب.

لمعرفة المزيد، تفضل بزيارة قسم خطة ادخار ذوي الاحتياجات الخاصة المسجلين على الموقع الإلكتروني لحكومة كندا

صمم خطة ادخار ذوي الاحتياجات الخاصة المسجلين ليكون استثمارًا طويل الأمد. ولم يصمم ليكون صندوقًا لأوقات اختلال الدخل أو حساب ادخار للحالات الطارئة.

عند تخطيطك لسحب مدخراتك من خطة ادخار ذوي الاحتياجات الخاصة المسجلين قبل إتمام المستفيد لسن 60 عامًا، تحدث مع مستشار مالي ليعرض عليك أفضل مسار يمكن اتباعه.

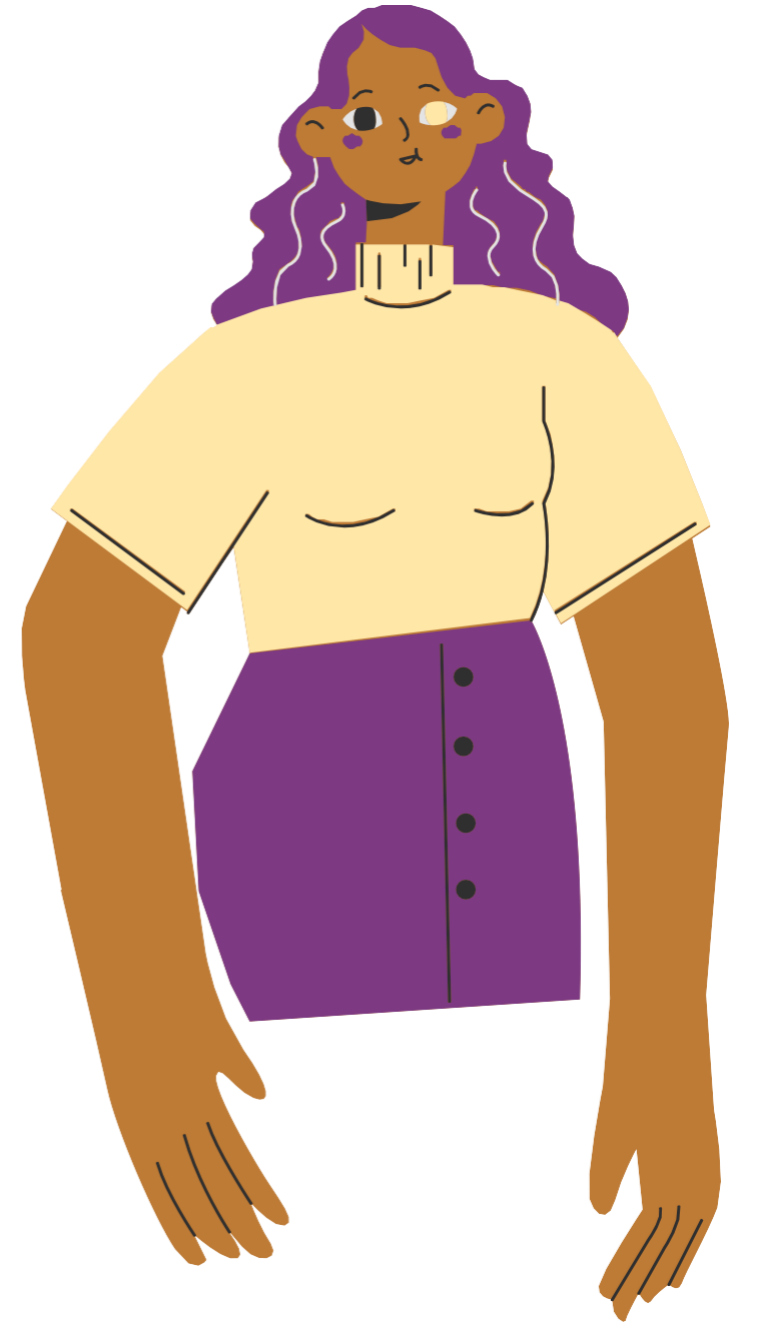


سحب المال من خطة ادخار ذوي الاحتياجات الخاصة المسجلين، الجزء 2

هناك نوعان من الدفع يمكن أن ينبثقا عن خطة ادخار ذوي الاحتياجات الخاصة المسجلين



مدفوعات مساعدة ذوي الاحتياجات الخاصة مدى الحياة هي مدفوعات سنوية بمجرد بدايتها، ستستمر حتى إنفاق خطة ذوي الاحتياجات الخاصة المسجلين. يجب أن تبلغ قيمة مدفوعات مساعدة ذوي الاحتياجات الخاصة مدى الحياة القيمة السنوية المحددة بصيغة شرعية بناءً على قيمة الخطة والعمر المتوقع للمستفيد.



يمكن البدء في مدفوعات مساعدة ذوي الاحتياجات الخاصة مدى الحياة قبل بلوغ المستفيد سن 60 عامًا، ولكن يجب أن تبدأ عندما يتم المستفيد سن 60 عامًا.



مدفوعات مساعدة ذوي الاحتياجات الخاصة هي مدفوعات لمرّة واحدة من خطة ادخار ذوي الاحتياجات الخاصة المسجلين والتي يمكن طلبها في أي وقت.

يسمح لجميع البنوك أن تمتلك قواعدها أو قيودها الخاصة على هذه المدفوعات.

المؤسسات المالية

توفر معظم المؤسسات المالية في كندا خطة ادخار ذوي الاحتياجات الخاصة المسجلين. مُدرج أدناه قائمة بأسماء بعض المؤسسات التي ترشحها لك وكالة الإيرادات الكندية (CRA) لفتح خطة:

ATB Securities Inc.

Bank of Montreal

Bank of Nova Scotia

Central 1 Credit Union

Central 1 Trust Company

Concentra Bank

Credential Asset Management Inc.

Credential Qtrade Securities Inc.

CIBC

Desjardins

Trust Co. Ltd. Investors Group

Fonds d'investissements FMOQ inc.

Corporation Mackenzie Financial

RBC Royal Bank

TD Waterhouse Canada Inc.

Natcan Trust Company

Leede Jones Gable Inc.



المصادر الإضافية

خدمات ألبرتا الطبية:

<https://www.albertahealthservices.ca/y2a/Page16533.aspx>

تحالف الإعاقة BC + OCASI:

<https://disabilityalliancebc.org/wp-content/uploads/2022/05/DTC-and-RDSP-Guide-for-Newcomers.pdf>

حكومة كندا (الائتمان الضريبي لذوي الاحتياجات الخاصة):

<https://www.canada.ca/en/revenue-agency/services/tax/individuals/segments/tax-credits-deductions-persons-disabilities/disability-tax-credit.html>

حكومة كندا (خطة ادخار ذوي الاحتياجات الخاصة المسجلين):

<https://www.canada.ca/en/revenue-agency/services/tax/individuals/topics/registered-disability-savings-plan-rdsp.html>

منظمة Inclusion Alberta:

<https://inclusionalberta.org/dtc-rdsp/>

المؤسسة المعنية بالخطة:

<https://www.rdsp.com>

حاسبة خطة ادخار ذوي الاحتياجات الخاصة المسجلين:

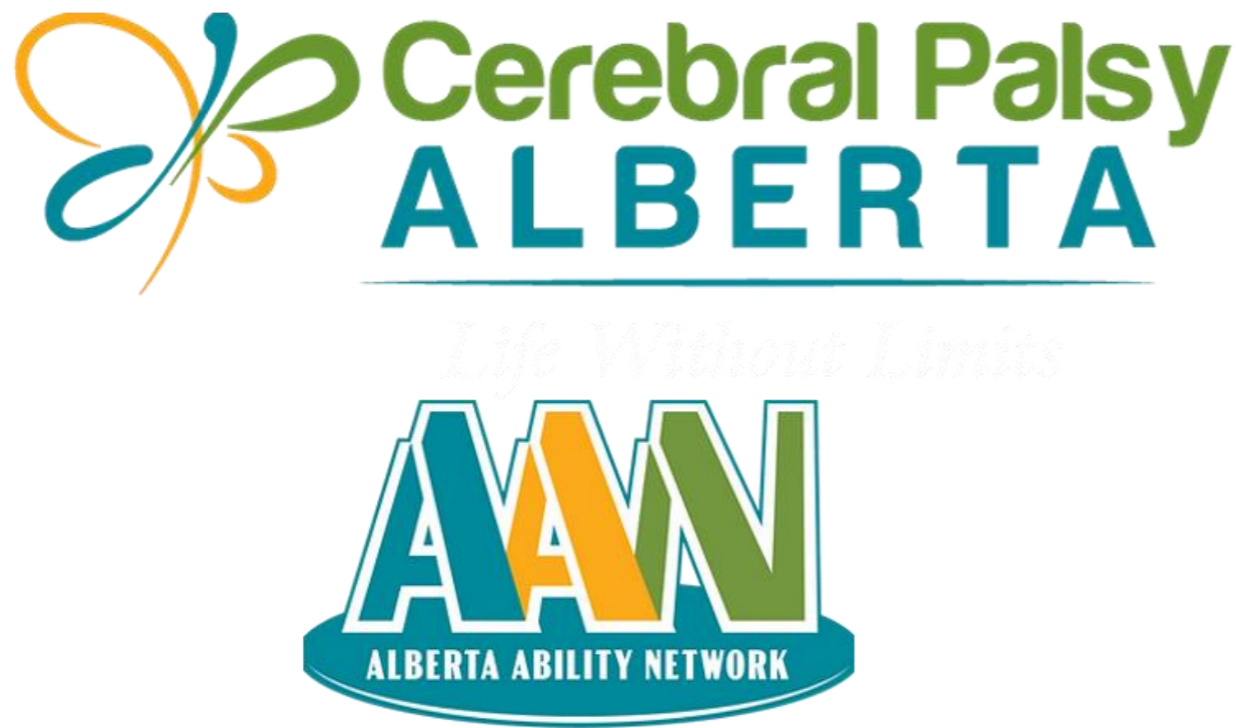
<https://www.rdsp.com/calculator/>

شكر وتقدير

شكر خاص لعمولنا لجعل هذا المشروع ممكناً



شكر خاص لشركاء مشروعنا



شكرًا لكل من ساهم في إعداد هذا الدليل

- Christian Ladores
- Nada Starcevic
- Mezaun Lakha-Evin
- Francis Boakye
- Michael Farr
- Ben Patmore
- Linn Andersen
- Rahma Bejaoui
- Abdullah Ahmed